

**MONITORING
ZAWODÓW DEFICYTOWYCH
I NADWYŻKOWYCH
W POWIECIE GRYFICKIM
W I PÓŁROCZU 2009 ROKU**

GRYFICE 2009

Spis treści

1.	Wstęp.....	3
2.	Analiza bezrobocia wg zawodów (grup zawodów)	5
3.	Analiza ofert pracy wg zawodów (grup zawodów)	9
4.	Analiza zawodów deficytowych i nadwyżkowych	13
5.	Wnioski.....	16

1. Wstęp

Celem niniejszego opracowania jest analiza lokalnego rynku pracy powiatu gryfickiego, w tym prowadzenie monitoringu zawodów deficytowych, zrównoważonych i nadwyżkowych za okres 01.01.2009 r. do 30.06.2009 r. Zdiagnozowanie rynku pracy ma służyć określeniu zawodów mających tendencję rozwoju, zanikających na rynku pracy oraz tych, których podaż równoważy się z popytem.

Zgodnie z zapisami ustawy z dnia 20 kwietnia 2004 r. *o promocji zatrudnienia i instytucjach rynku pracy* (Dz.U. nr 69 z 2008 roku, poz. 415, art. 8 ust. 1 p. 3 i art. 9 ust. 1 p.9) opracowywanie analiz rynku pracy, w tym prowadzenie monitoringu zawodów deficytowych i nadwyżkowych jest jednym z zadań samorządu powiatu w zakresie polityki rynku pracy.

Prowadzenie monitoringu zawodów deficytowych i nadwyżkowych pozwala na:

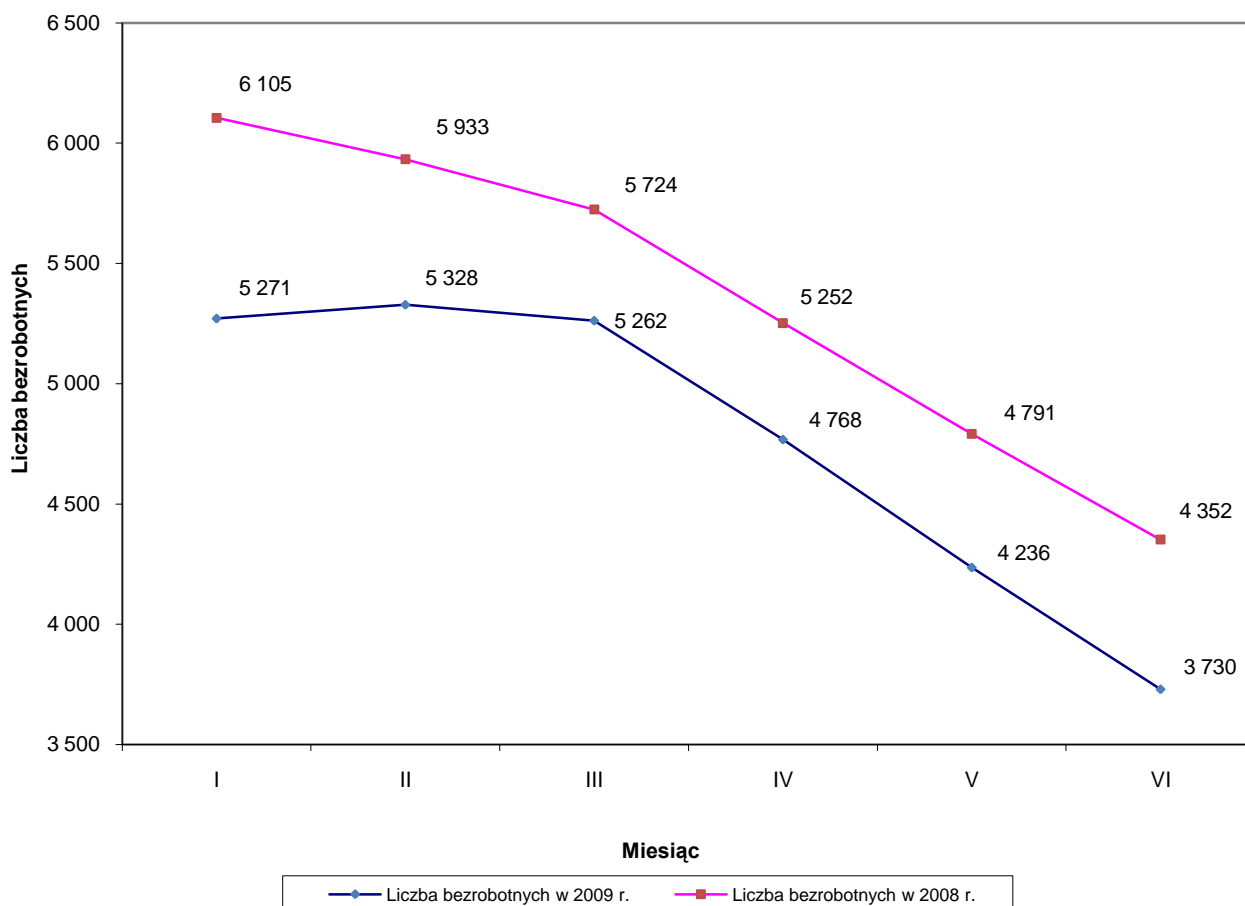
- określenie kierunków i natężenia zmian zachodzących w strukturze zawodowo-kwalifikacyjnej na lokalnych, regionalnych i krajowym rynku pracy,
- stworzenie bazy informacyjnej dla opracowania przyszłych struktur zawodowo-kwalifikacyjnych w układzie lokalnym, regionalnym i krajowym,
- określenie odpowiednich kierunków szkolenia bezrobotnych, zapewniając większą efektywność organizowanych szkoleń,
- bieżącą korektę poziomu, struktury i treści kształcenia zawodowego (dotyczy władz oświatowych oraz dyrekcji szkół),
- usprawnienie poradnictwa zawodowego poprzez wskazanie zawodów deficytowych i nadwyżkowych,
- usprawnienie pośrednictwa pracy poprzez uzyskanie informacji o planowanych ofertach pracy na rok przyszły oraz przewidywanej liczbie absolwentów według zawodów,
- ułatwienie realizacji programów specjalnych dla aktywizacji osób długotrwale bezrobotnych w celu promowania ich ponownego zatrudnienia.

Powiat gryficki położony jest w północnej części województwa zachodniopomorskiego i zajmuje powierzchnię 1018 km², co stanowi 4,4% ogólnej powierzchni województwa. Granicę północną powiatu na odcinku 40 km wyznacza brzeg morza Bałtyckiego, od zachodu graniczy z powiatami kamieńskim i goleniowskim, granice wschodnią stanowi powiat kołobrzeski, a od południa powiat gryficki graniczy z powiatem łobeskim, którego utworzenie w 2002 roku wpłynęło na obecny kształt powiatu gryfickiego.

Na jego terytorium zamieszkuje ok. 60 655 mieszkańców. Powiat gryficki zajmuje 10 miejsce w województwie zachodniopomorskim, jeżeli chodzi o liczbę ludności, natomiast 12 pod względem zajmowanego obszaru. Stolicą powiatu są Gryfice, a należy do niego 6 gmin o różnym potencjale gospodarczym. Dwie gminy Rewal i Trzebiatów ze względu na swoje nadmorskie położenie zaliczane są do gmin o charakterze turystycznym, które skupiają pracodawców z branży gastronomicznej, hotelarskiej oraz handlowej. Pozostałe gminy: Gryfice, Brojce, Karnice i Płoty to tereny typowo rolnicze, niegdyś zdominowane przez państwowe gospodarstwa rolne. Na terenie powiatu brak jest znaczących zakładów produkcyjnych.

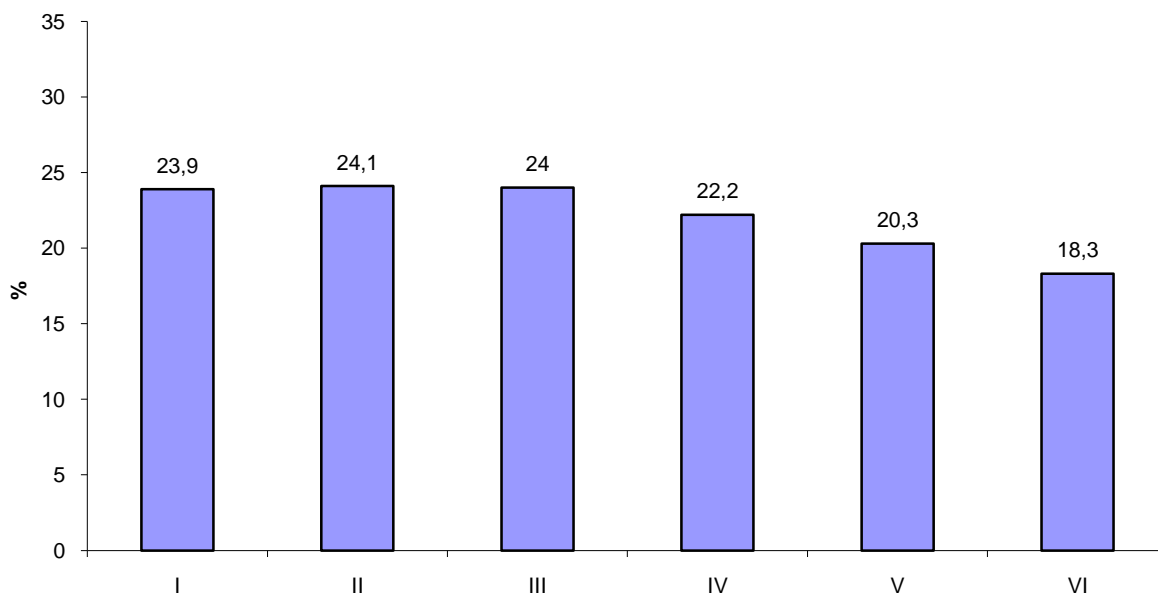
2. Analiza bezrobocia wg zawodów (grup zawodów)

Na koniec czerwca 2009 r. w Powiatowym Urzędzie Pracy w Gryficach zarejestrowanych było 3 730 osób, w tym 1 777 kobiet. Stopa bezrobocia kształtowała się na poziomie 18,3 %. Szczegółowy rozkład bezrobocia w pierwszym półroczu 2009 roku oraz w analogicznym okresie roku poprzedniego przedstawia poniższy wykres.



Wykres 1. Liczba bezrobotnych w latach 2008-2009 (pierwsze półrocze)

Wśród ogółu osób zarejestrowanych 29,38 % stanowią osoby uprawnione do pobierania zasiłku dla bezrobotnych. Bezrobocie na naszym terenie cechuje sezonowość. W drugim i trzecim kwartale każdego roku następuje zmniejszenie liczby bezrobotnych, co związane jest z podejmowaniem pracy sezonowej nad wybrzeżem lub prowadzeniem sezonowej działalności gospodarczej. W okresie sezonu letniego tutejszy urząd dysponuje znaczną liczbą wolnych miejsc zatrudnienia.



Wykres 2. Stopa bezrobocia w pierwszym półroczu 2009 r.

W pierwszym półroczu 2009 roku największe grupy zawodowe osób bezrobotnych zarejestrowanych w urzędzie stanowili:

1. robotnicy przemysłowi i rzemieślnicy – 987 osób, w tym:

- ślusarz – 109 osób
- murarz – 86 osób
- mechanik samochodów osobowych – 72 osoby
- piekarz – 53 osoby
- stolarz meblowy – 44 osoby
- mechanik – operator pojazdów i maszyn rolniczych – 41 osób
- krawiec – 38 osób
- monter instalacji wodociągowych i kanalizacyjnych – 37 osób
- tokarz – 34 osoby
- stolarz – 33 osoby
- malarz budowlany – 27 osób
- cukiernik – 27 osób
- mechanik maszyn i urządzeń przemysłowych – 25 osób
- elektromonter instalacji elektrycznych – 25 osób
- monter instalator urządzeń technicznych w budownictwie wiejskim – 23 osoby
- stolarz budowlany – 22 osoby

- malarz – tapeciarz – 22 osoby
- rzeźnik wędliniarz – 22 osoby
- mechanik pojazdów samochodowych – 20 osób

2. pracownicy usług osobistych i sprzedawcy – 571 osób, w tym:

- sprzedawca – 347 osób
- kucharz – 103 osoby
- kelner – 32 osoby
- fryzjer [zawody szkolne: fryzjer, technik usług fryzjerskich] – 32 osoby

3. technicy i inny średni personel – 461 osób, w tym:

- asystent ekonomiczny [zawód szkolny: technik ekonomista] – 83 osoby
- technik rolnik – 53 osoby
- technik żywienia i gospodarstwa domowego – 52 osoby
- technik mechanik – 43 osoby
- technik organizacji produkcji – 27 osób
- technik budownictwa – 19 osób

4. pracownicy przy pracach prostych – 364 osoby, w tym:

- robotnik gospodarczy – 84 osoby
- robotnik pomocniczy w przemyśle przetwórczym – 42 osoby
- robotnik budowlany – 32 osoby
- pomoc kuchenna – 31 osób
- sprzątaczką – 27 osób
- pakowacz – 21 osób

Mniej licznymi grupami zawodowymi wśród osób bezrobotnych są:

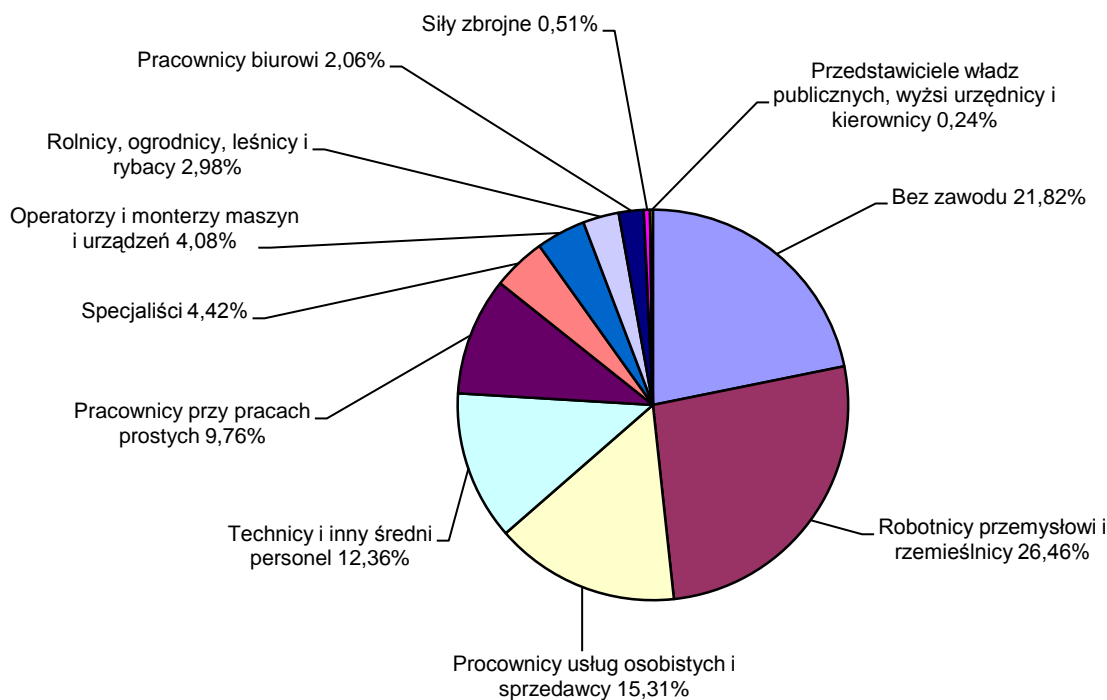
- specjaliści – 165 osób
- operatorzy i monterzy maszyn i urządzeń – 152 osoby
- rolnicy, ogrodnicy, leśnicy i rybacy – 111 osób
- pracownicy biurowi – 77 osób
- siły zbrojne – 19 osób
- przedstawiciele władz publicznych, wyżsi urzędnicy i kierownicy – 9 osób

Napływ osób bezrobotnych w w/w zawodach wynika m.in. z kierunków kształcenia w szkołach na terenie naszego powiatu.

Znaczna część osób bezrobotnych posiadających kwalifikacje budowlane zatrudniana jest w "szarej strefie". Nie znajduje to odzwierciedlenia w odpływie bezrobotnych, ponieważ figurują oni w ewidencji urzędu.

Nadwyżki osób bezrobotnych w zawodach gastronomicznych i hotelarskich, wynikają z sezonowości pracy w naszym powiecie. Koniec i początek roku jest okresem, w którym rejestruje się duża liczba osób po pracy w branży turystycznej.

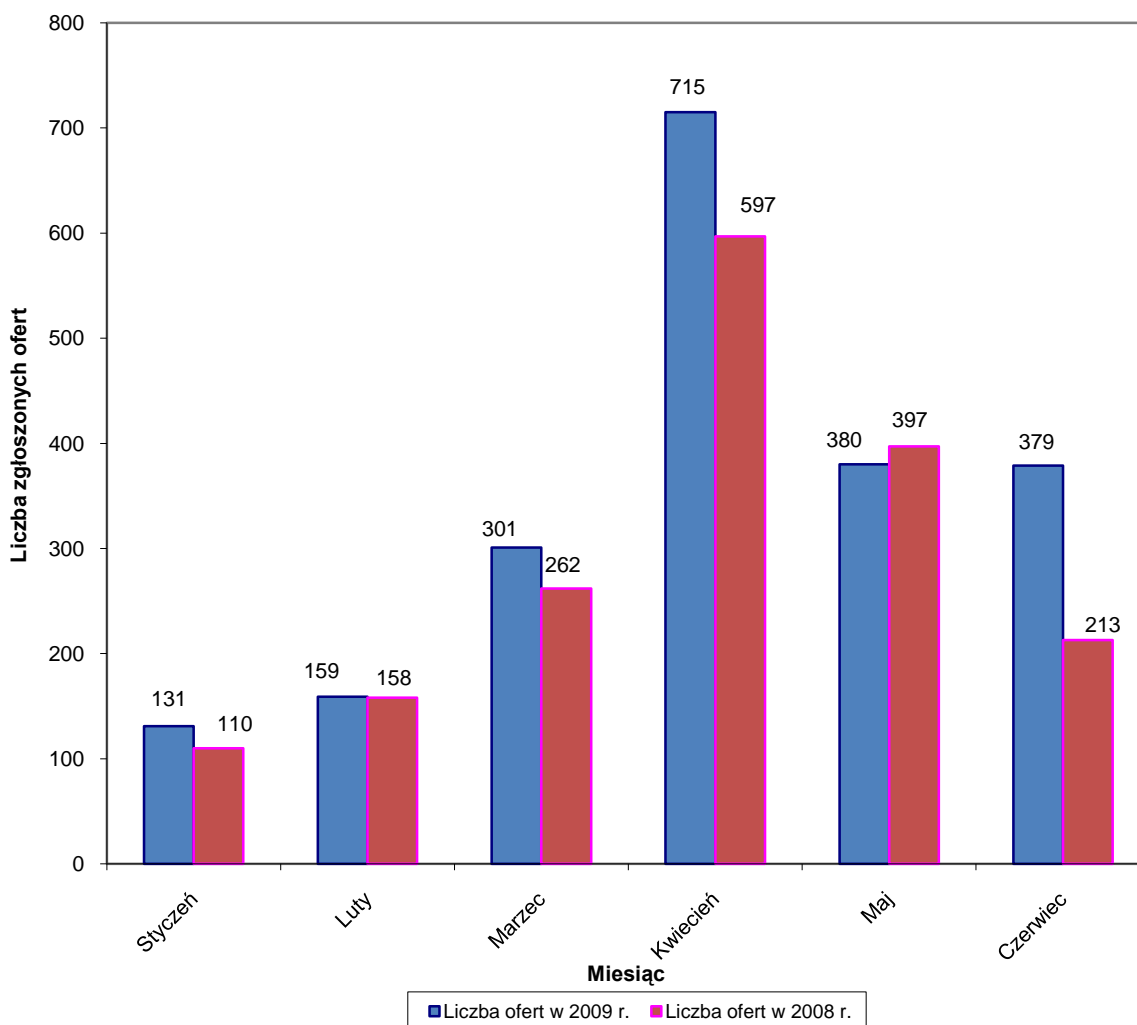
Wśród osób bezrobotnych zarejestrowanych w tutejszym urzędzie 814 osoby nie posiada określonego zawodu, są to głównie osoby z wykształceniem średnim ogólnym lub bez kwalifikacji.



Wykres 3. Bezrobotni wg grup zawodowych

3. Analiza ofert pracy wg zawodów (grup zawodów)

W pierwszym półroczu 2009 r. do Powiatowego Urzędu Pracy w Gryficach wpłynęło 2065 ofert pracy. Były to oferty zatrudnienia subsydiowanego i niesubsydiowanego. Poniższy wykres przedstawia napływ ofert pracy w poszczególnych miesiącach pierwszej połowy 2009 roku i w analogicznym okresie roku poprzedniego.



Wykres 4. Liczba ofert zgłoszonych w latach 2008-2009 (pierwsze półrocza)

W pierwszej połowie 2009 roku największa ilość miejsc pracy zgłaszana była przez pracodawców w zawodach:

1. pracownicy przy pracach prostych –897 ofert, w tym:

- robotnik gospodarczy – 454 oferty
- pokojowa [w hotelu] – 201 ofert
- pomoc kuchenna – 115 ofert

- sprzątaczką – 48 ofert
- robotnik budowlany – 38 ofert
- operator myjni – 7 ofert
- pakowacz – 7 ofert

2. pracownicy usług osobistych i sprzedawcy – 483 oferty, w tym:

- sprzedawca – 225 ofert
- kelner – 107 ofert
- pracownik ochrony mienia i osób [zawód szkolny: technik ochrony fizycznej osób i mienia] – 51 ofert
- kucharz – 20 ofert
- bufetowy [barman] – 16 ofert
- szef kuchni [kuchmistrz] – 15 ofert
- fryzjer [zawody szkolne: fryzjer, technik usług fryzjerskich] – 12 ofert
- kosmetyczka [zawód szkolny: technik usług kosmetycznych] – 11 ofert
- pozostali kucharze – 6 ofert
- opiekunka dziecięca – 5 ofert
- strażak – 5 ofert

3. robotnicy przemysłowi i rzemieślnicy – 289 ofert, w tym:

- murarz – 52 oferty
- konserwator budynków – 23 oferty
- brukarz – 9 ofert
- malarz budowlany – 9 ofert
- krawiec – 8 ofert
- dekarz – 7 ofert
- piekarz – 7 ofert
- cieśla – 5 ofert
- glazurnik – 5 ofert
- mechanik pojazdów samochodowych – 5 ofert
- elektryk [elektromonter] zakładowy – 5 ofert
- rzeźnik wędliniarz – 5 ofert
- cukiernik – 5 ofert
- pozostali piekarze, cukiernicy i pokrewni – 5 ofert

4. pracownicy biurowi – 224 oferty, w tym:

- pracownik biurowy [zawód szkolny: technik prac biurowych] – 163 oferty
- recepcjonista – 47 ofert
- magazynier – 5 ofert

5. operatorzy i monterzy maszyn i urządzeń – 66 ofert, w tym:

- kierowca samochodu ciężarowego – 30 ofert
- kierowca samochodu osobowego – 8 ofert
- operator maszyn do produkcji opakowań z papieru i tektury – 5 ofert
- kierowca ciągnika rolniczego – 5 ofert

6. technicy i inny średni personel – 52 oferty, w tym:

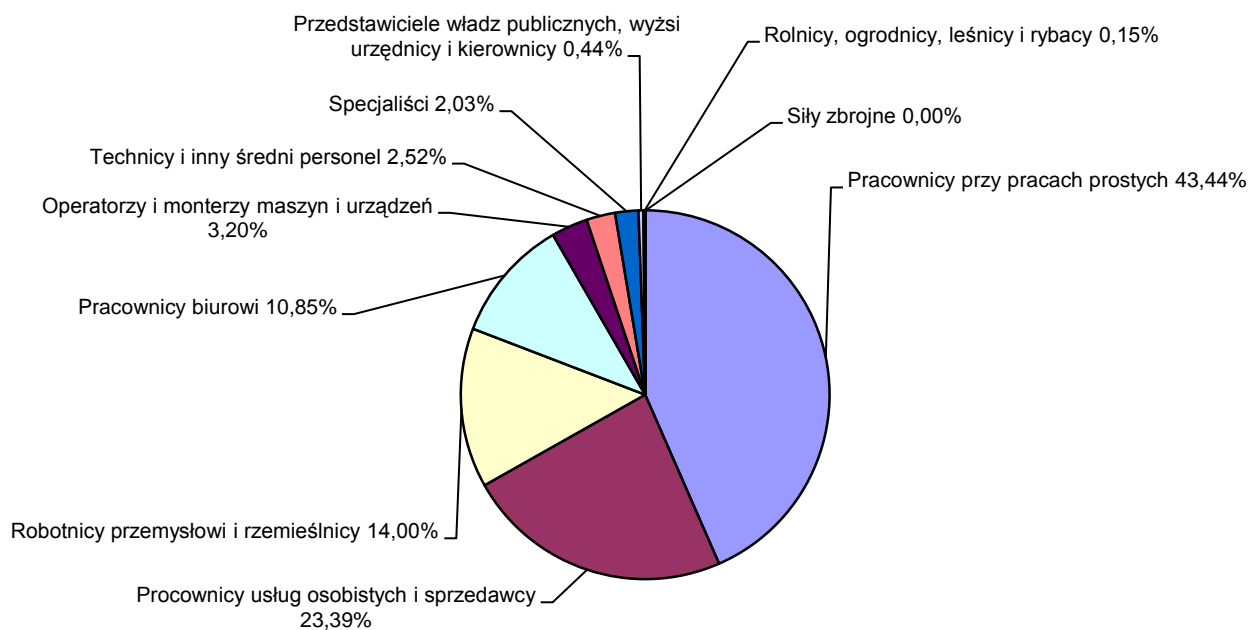
- instruktor amatorskiego ruchu artystycznego – 6 ofert

Mniejsze zapotrzebowanie obserwujemy na pracę w zawodach:

- specjaliści – 42 oferty
- przedstawiciele władz publicznych, wyżsi urzędnicy i kierownicy – 9 ofert
- rolnicy, ogrodnicy, leśnicy i rybacy – 3 oferty

Mimo ciągłych trudności na rynku pracy, ilość wolnych miejsc pracy jakimi dysponuje Powiatowy Urząd Pracy w Gryficach, rokrocznie wzrasta. Duży wpływ na wzrost wolnych miejsc zatrudnienia mają środki Funduszu Pracy oraz środki pozyskane z Europejskiego Funduszu Społecznego. Znaczna część nowych stanowisk pracy tworzona jest przy pomocy tych funduszy.

Bardzo ważnym elementem rynku pracy są miejsca pracy niesubsydiowanej. W I półroczu wzrasta zapotrzebowanie na pracowników w branży hotelarsko – gastronomicznej oraz budowlanej.



Wykres 5. Zgłoszone oferty wg grup zawodów w pierwszym I półroczu

4. Analiza zawodów deficytowych i nadwyżkowych

Zawody deficytowe i nadwyżkowe określone są za pomocą **wskaźnika intensywności nadwyżki (deficytu) zawodów**. Wielkość ta określona jest stosunkiem średniej miesięcznej liczby zgłoszonych ofert pracy w danym zawodzie w badanym okresie do średniej miesięcznej liczby zarejestrowanych bezrobotnych w danym zawodzie.

Przyjęto, że zawody o wskaźniku:

- $W < 0,9$ to zawody nadwyżkowe,
- $0,9 \leq W \leq 1,1$ to zawody zrównoważone (wykazujące równowagę na rynku pracy),
- $W > 1,1$ to zawody deficytowe

Przez **zawód deficytowy** należy rozumieć zawód, na który występuje na rynku pracy wyższe zapotrzebowanie niż liczba osób poszukujących pracy w tym zawodzie.

Lp	Kod zawodu	Nazwa zawodu	Wskaźnik intensywności nadwyżki (deficytu) zawodów
1	712901	konserwator budynków	11,50
2	913203	pokojowa [w hotelu]	11,17
3	223903	fizjoterapeuta	11,00
4	515902	pracownik ochrony mienia i osób [zawód szkolny: technik ochrony fizycznej osób i mienia]	10,20
5	419101	pracownik biurowy [zawód szkolny: technik prac biurowych]	10,19
6	512301	bufetowy [barman]	8,00
7	331101	instruktor amatorskiego ruchu artystycznego	6,00
8	914103	robotnik gospodarczy	5,34
9	422201	repcjonista	4,70
10	411101	sekretarka	4,00
11	913204	pomoc kuchenna	3,97
12	512302	kelner	3,06
13	712401	brukarz	3,00
14	832201	kierowca autobusu	3,00
15	713302	tynkarz	3,00
16	513102	opiekunka dziecięca	2,50
17	713101	dekarz	2,33
18	222101	doradca rolniczy	2,00
19	832302	kierowca samochodu ciężarowego	2,00
20	913207	sprzątaczk	2,00
21	232108	nauczyciel języka obcego	1,75

22	913302	pracznica	1,50
23	712102	murarz	1,41
24	514103	kosmetyczka [zawód szkolny: technik usług kosmetycznych]	1,38

Deficyt w określonych zawodach wynika z niedopasowania kwalifikacji osób bezrobotnych do wymogów stawianych przez pracodawców, którzy poszukują osób posiadających wszechstronne umiejętności oraz kwalifikacje. W większości propozycji, które wpływają do urzędu, wymagana jest znajomość języka obcego (preferowany jest język niemiecki lub angielski) oraz doświadczenie zawodowe.

Duża ilość miejsc pracy tworzona jest w ramach staży, przygotowań zawodowych oraz robót publicznych, które częściowo tylko kończą się zatrudnieniem.

Obserwowanym zjawiskiem jest duża mobilność (na terenie kraju oraz poza jego granice) osób dobrze wykształconych z dużym potencjałem wiedzy oraz doświadczeniem zawodowym.

Zawody wykazujące równowagę na rynku pracy przedstawione są w poniższej tabeli.

Lp	Kod zawodu	Nazwa zawodu	Wskaźnik intensywności nadwyżki (deficytu) zawodów
1	"315101"	inspektor budowlany	1,00
2	"513301"	opiekunka domowa	1,00
3	"931301"	robotnik budowlany	1,00
4	"235908"	wychowawca w placówkach oświatowych, wychowawczych i opiekuńczych	1,00
5	"341601"	zaopatrzeniowiec	1,00

Przez **zawód nadwyżkowy** należy rozumieć zawód, na który występuje na rynku pracy mniejsze zapotrzebowanie niż liczba osób poszukujących pracy w tym zawodzie.

Lp	Kod zawodu	Nazwa zawodu	Wskaźnik intensywności nadwyżki (deficytu) zawodów
1	722204	ślusarz	0,01
2	712302	stolarz budowlany	0,04
3	723105	mechanik samochodów osobowych	0,04
4	724301	elektromonter instalacji elektrycznych	0,06
5	724103	elektromechanik sprzętu gospodarstwa domowego	0,06
6	742207	stolarz meblowy	0,08

7	241915	specjalista do spraw organizacji usług gastronomicznych, hotelarskich i turystycznych	0,08
8	341501	handlowiec [zawód szkolny: technik handlowiec]	0,10
9	932104	robotnik pomocniczy w przemyśle przetwórczym	0,11
10	913206	salowa	0,11
11	741203	piekarz	0,12
12	322401	masażysta [zawód szkolny: technik masażysta]	0,13
13	723304	mechanik maszyn i urządzeń przemysłowych	0,13
14	343201	księgowy [samodzielny]	0,14
15	713604	monter instalacji wodociągowych i kanalizacyjnych	0,14
16	322402	technik fizjoterapii	0,14
17	816204	palacz kotłów c.o. gazowych	0,17
18	343101	pracownik administracyjny [zawód szkolny: technik administracji]	0,17
19	741102	przetwórca ryb	0,17
20	723106	mechanik pojazdów samochodowych	0,19
21	723104	mechanik samochodów ciężarowych	0,20
22	512201	kucharz	0,24
23	741201	cukiernik	0,24
24	741104	rzeźnik wędliniarz	0,24
25	621201	ogrodnik terenów zieleni	0,25
26	931203	robotnik drogowy	0,25
27	743604	szwaczka	0,25
28	833104	kierowca ciągnika rolniczego	0,26
29	743304	krawiec	0,28
30	514102	fryzjer [zawody szkolne: fryzjer, technik usług fryzjerskich]	0,29

Choć ilość wolnych miejsc pracy zgłaszanych do urzędu pracy co roku wzrasta, nadal ich liczba jest nie wystarczająca dla zaspokojenia potrzeb osób bezrobotnych. Struktura rynku pracy nadal jest bardzo zróżnicowana, podaź pracy nie odpowiada popytowi na nią. Pracodawcy zgłaszają zapotrzebowania na specjalistów o określonych umiejętnościach, natomiast brak jest ofert pracy dla osób o niskich kwalifikacjach oraz dla tych, którzy nie posiadają określonego stażu pracy. Duże trudności ze znalezieniem zatrudnienia mają długotrwale bezrobotni, których kwalifikacje i zbyt długa przerwa w życiu zawodowym nie odpowiada aktualnym potrzebom rynku pracy. Często można zaobserwować w tej grupie bezrobotnych brak motywacji do podjęcia pracy.

W przedstawionych tabelach pominięte zostały zawody, dla których wskaźnik intensywności osiągał skrajne wartości, tj. zero (brak ofert zgłoszonych dla danego zawodu) i wartość maksymalną (w przypadku braku zarejestrowanych bezrobotnych w konkretnym zawodzie)

5. Wnioski

Zmiany w charakterze pracy mają wpływ na strukturę zawodów. Globalizacja, technologie informatyczne oraz zmiany w organizacji pracy składają się na zwiększony popyt na profesjonalistów, techników oraz wysoko kwalifikowanych robotników.

Gruntownej zmiany wymaga system edukacji, który aby być efektywnym musi wykształcić sposoby reagowania na zmiany zachodzące na rynku pracy. Poprzez takie działanie uda się przygotować kandydatów do pracy w zawodach na które zgłasza potrzeby gospodarka, a ich wiedza i praktyczne umiejętności będą zgodne z oczekiwaniami pracodawców działających w gospodarce rynkowej.

Położenie powiatu gryfickiego daje możliwości rozwoju branży turystycznej, w której znajduje zatrudnienie duża liczba bezrobotnych. Zapotrzebowanie na pracowników w zawodach hotelarsko – gastronomicznych rokrocznie wzrasta. Rynek pracy potrzebuje osób o coraz wyższych kwalifikacjach i umiejętnościach. Niestety system edukacji nie odpowiada tym potrzebom.

Problemem jest znalezienie zatrudnienia dla licznej grupy osób bezrobotnych nie posiadających kwalifikacji zawodowych. W procesie wspierania wzrostu zatrudnienia ważne jest zaangażowanie każdego bezrobotnego, którego rola nie może ograniczać się do biernego oczekiwania na pracę.

Dużym problemem jest również zatrudnianie “na czarno”, które daje obopólne “korzyści”. Pracodawcy nie ponoszą bardzo wysokich kosztów pracy, a bezrobotni nadal korzystają z przywilejów statusu bezrobotnego (dotyczy to głównie ubezpieczenia zdrowotnego).